

O que sei sobre o 8.º ano?

Educação literária

O que sei sobre os textos narrativo, dramático e poético?

1. Associa o vocabulário da segunda coluna a cada um dos **modos literários** que já conheces.

Atenção: há palavras que podem ser associadas a mais do que um texto.

| | |
|---------------------|---------------------|
| 1. Narrativo | a. ato |
| 2. Dramático | b. personagem |
| 3. Poético | c. estrofe |
| | d. narrador |
| | e. sílabas métricas |
| | d. ação |
| | g. cena |
| | h. rima |
| | i. diálogo |
| | j. indicação cénica |
| | k. sujeito poético |

2. Assinala, nos itens **2.1.** a **2.3.**, a opção que completa cada frase.

2.1. Os **recursos expressivos**, como a comparação, a personificação e a metáfora,

- a. podem surgir em todos os modos literários e em textos não literários.
- b. encontram-se apenas em textos poéticos.
- c. não estão presentes em textos dramáticos.

2.2. O verso *“Armado estou de amor. E desarmado.”* (Manuel Alegre) contém uma

- a. anáfora.
- b. enumeração.
- c. antítese.

2.3. Na frase *“Estava ali, [...], abandonado como um naufrago na mais triste noite do mundo.”*

(José Eduardo Agualusa), está presente

- a. uma metáfora e uma comparação.
- b. uma comparação e uma hipérbole.
- c. uma comparação e uma personificação.

3. Completa as afirmações sobre o **texto dramático** com as palavras ao lado.

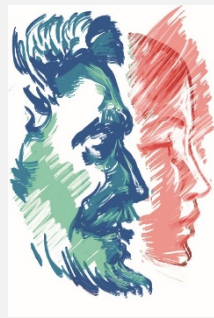
- a. Um autor de textos dramáticos é um _____.
- b. Um texto dramático pode ser escrito em prosa ou em _____.
- c. Pode estar dividido em um ou mais _____.
- d. Quando entra ou sai uma personagem há uma nova _____.
- e. Num espetáculo teatral, as personagens são representadas por _____.
- f. Predomina o _____ entre as personagens.

cena
dramaturgo
atores
atos
diálogo
verso

4. Lê a primeira **estrofe** de um poema e assinala as afirmações verdadeiras.

*Alma minha gentil, que te partiste
tão cedo desta vida descontente,
repousa lá no Céu eternamente,
e viva eu cá na terra sempre triste*

Luís de Camões, *Lírica completa II*,
Imprensa Nacional-Casa da Moeda, 1994



- a. Esta estrofe é uma **quintilha**.
- b. Todos os versos são **decassílabos** (isto é, têm dez **sílabas métricas**).
- c. O **esquema rimático** da estrofe é *abba*.
- d. Há **rima interpolada** e **emparelhada**.
- e. Há **rima consoante**.

Leitura

Sei distinguir diferentes géneros de texto?

1. Cada texto é escrito com uma determinada **intenção**.

Estabelece uma correspondência entre os **géneros de texto** da primeira coluna e a respetiva intenção.

- a. Autobiografia
- b. Texto de opinião
- c. Diário
- d. Reportagem
- e. Comentário de texto

- 1. apresentar um tema, a partir da observação e análise de situações / acontecimentos
- 2. narrar a história da própria vida
- 3. analisar um texto (ideias transmitidas, intenção do autor, organização interna e externa)
- 4. relatar e refletir sobre experiências quotidianas
- 5. exprimir, de forma fundamentada, um determinado ponto de vista

2. Associa os excertos textuais 1, 2 e 3 ao género a que pertencem.

1

Sexta-feira, 9 de outubro de 1942

Querida Kitty,

Hoje tenho apenas novidades tristes e deprimentes para te contar. Os nossos muitos amigos e conhecidos judeus estão a ser levados em massa. (Anne Frank, Livros do Brasil, 2008)

2

Nasci e cresci em Vilarelho, freguesia de Ovil, concelho de Baião, no dia 16 de julho de 1957. Fui o primeiro de três irmãos. Na escola primária, fui um aluno razoável. A minha professora era a D. Teresa, que gostava muito de contar histórias que me empolgavam. (in 8caos.blogspot.com, consult. em 16-07-2020)

3

Neste poema, o sujeito poético descreve Maria Campaniça, destacando os seus olhos, rosto e mãos. Os olhos, apesar de “lindos”, expressam tristeza e submissão; o rosto “macerado” revela tristeza e desgosto; as mãos, que “torcem o xale nos dedos”, sugerem acanhamento. (Noémia Jorge, Gramática de Português, 3.º ciclo, Porto Editora)

Gramática • Classes de palavras

O que sei sobre classes de palavras?

1. Coloca no respetivo lugar do quadro os **determinantes** destacados no texto.

Que motivo provoca a febre quando estamos doentes?

Às vezes, quando estás doente, **a** temperatura do **teu** corpo sobe acima do normal (a temperatura normal é 37°C). **Esta** subida de temperatura é chamada febre e é desencadeada pelos micróbios que causam a doença. **Esses** micróbios libertam **uns** químicos que atuam na região do cérebro, **cuja** tarefa é controlar a temperatura. Este, por sua vez, produz **outros** químicos que te fazem sentir frio. **O teu** corpo reage, aumentando a **sua** temperatura.

David West, *Respostas às perguntas que sempre quiseste fazer*, Porto Editora, 1993 (adaptado)

| Determinantes | | | | | | |
|-----------------|-------------------|------------|---------------|------------|---------------|----------|
| Artigo definido | Artigo indefinido | Possessivo | Demonstrativo | Indefinido | Interrogativo | Relativo |
| | | | | | | |

2. Indica a subclasse do **pronome** destacado em cada frase.

- a. Não vistas esta roupa. Escolhe **outra**. → _____
- b. Ela chamou-**me** para almoçar. → _____
- c. Tantos jogos! Não conhecia **este**. → _____
- d. Não se ouve **nada**. Está **tudo** silencioso. → _____
- e. Li todos os textos e considero o **teu** o melhor. → _____
- f. Na cidade, **que** está deserta, ouvem-se os pássaros. → _____

3. Assinala a opção que apresenta corretamente as **classes** das palavras da frase:

Comprei dois livros e li-os.

- a. verbo • determinante • nome • conjunção • verbo • determinante
- b. verbo • quantificador • adjetivo • preposição • verbo • pronome
- c. verbo • quantificador • nome • conjunção • verbo • pronome

4. Substitui o verbo destacado na frase por outros três **verbos copulativos**.

Os meus avós **são** felizes. _____; _____; _____

5. Assinala com **X** a subclasse do **verbo** destacado em cada alínea.

| | Verbo transitivo | Verbo intransitivo |
|--|------------------|--------------------|
| a. Dois alunos adoeceram . | | |
| b. Ela recebeu um belo presente. | | |
| c. O aluno principliou a leitura da história. | | |
| d. As crianças obedeceram aos pais. | | |
| e. Ela espirrou por causa do pólen. | | |
| f. Aquelas meias destoavam da saia. | | |

6. Completa as frases com uma **conjunção** ou **locução subordinativa** com o valor indicado.

- a. Compra o jornal _____ fores à rua. (condicional)
- b. Compra o jornal _____ fores à rua. (temporal)
- c. Compra o jornal _____ lermos as notícias. (final)
- d. Compra o jornal _____ quero estar informada. (causal)
- e. Peço-te _____ compres o jornal. (completiva)
- f. Este jornal é mais interessante _____ esse. (comparativa)
- g. Gosto tanto deste jornal _____ o recomendo. (consecutiva)
- h. Compró sempre o jornal, _____ seja caro. (concessiva)

Gramática • Funções sintáticas

O que sei sobre funções sintáticas?

1. O **complemento oblíquo** é exigido pelo verbo, tal como o complemento direto e o complemento indireto. Assinala a regra que te permite distinguir o complemento oblíquo dos outros dois complementos.

- a. O complemento oblíquo pode ser substituído pelo pronome pessoal **o / a / os / as**.
- b. O complemento oblíquo pode ser substituído pelo pronome pessoal **lhe / lhes**.
- c. O complemento oblíquo não pode ser substituído pelos pronomes pessoais **o / a / os / as** e **lhe / lhes**.

2. Sublinha o **complemento oblíquo** em cada uma das seguintes frases.

- a. *Os alunos regressaram da visita de estudo.*
- b. *Em abril, todos irão à serra da Estrela com os professores.*
- c. *No fim do ano, ela despediu-se dos colegas.*
- d. *O Samuel desistiu da sua carreira.*
- e. *Todos concordaram com a minha proposta.*
- f. *O passeio depende das tuas notas.*

3. Indica em qual das respostas se usou um **complemento agente da passiva**.

Pergunta:

Quem fez a sobremesa?

A sobremesa foi feita por nós.

Nós fizemos a sobremesa.

4. Assinala as frases em que há um verbo copulativo seguido do respetivo **predicativo do sujeito**.

- a. *A Josefina é do Porto.*
- b. *Ele continua muito triste.*
- c. *O Manuel pediu um sumo.*

5. Sublinha os **modificadores do verbo** presentes nas frases seguintes:

- a. *A Carolina visitou uma amiga na semana passada.*
- b. *A minha prima virá a casa no Natal, com o Carlos.*
- c. *Nervosamente, o Rui atravessou a estrada sem cuidado.*

6. Sublinha os **modificadores do nome** presentes nas frases seguintes:

- a. *Comprei duas camisolas baratas nos saldos.*
- b. *A Daniela, brasileira, estuda na nossa escola.*
- c. *A minha casa fica numa avenida barulhenta.*

7. Associa o constituinte destacado em cada frase à respetiva **função sintática**.

- a. Os concorrentes serão avaliados **por um júri**.
- b. Obedece **aos teus pais**.
- c. **No inverno**, visto roupa muito quente.
- d. És tão engraçado, **Luís!**
- e. Ontem, **o gato do meu vizinho** desapareceu.
- f. A Eva trouxe **um cão abandonado** para casa.
- g. O Sr. Silva, **meu vizinho**, deu-me boleia.
- h. Toda a família sai **de casa** muito cedo.
- i. Depois do tratamento, ele ficou **com forças**.
- j. O céu **está coberto de nuvens**.

- 1. sujeito
- 2. predicado
- 3. complemento direto
- 4. complemento indireto
- 5. complemento oblíquo
- 6. complemento agente da passiva
- 7. predicativo do sujeito
- 8. modificador do verbo
- 9. modificador do nome
- 10. vocativo

Gramática • Frases complexas

O que sei sobre frases complexas?

1. Classifica cada uma das seguintes frases, colocando **X** na coluna adequada.

| | Frase simples | Frase complexa |
|---|---------------|----------------|
| a. Estes sofás têm uma cor alegre e são confortáveis. | | |
| b. Nunca percebi o funcionamento deste aparelho. | | |
| c. Por favor, explicas-me este exercício de matemática? | | |
| d. Mal ele entrou, a Rita levantou-se. | | |
| e. Está um belo dia de sol, mas o vento incomoda-me. | | |
| f. Leva um chapéu, pois o sol queima. | | |

2. Sublinha, em cada frase, a **oração** iniciada por uma **conjunção coordenativa**. De seguida, classifica as orações que sublinhaste.

- a. Gosto de laranjas, mas prefiro maçãs.
- b. Ele saiu de casa e apanhou o autocarro.
- c. O Paulo não bebeu o leite nem comeu o pão.
- d. Ele não pratica desporto, pois faz longas caminhadas.
- e. O Paulo atrasou-se, logo perdeu o comboio.
- f. Cozinho peixe ou preferes uma omelete?

3. Assinala as duas frases que contêm uma **oração subordinada adverbial final**.

- a. *Comprei este livro dado que gosto muito do autor.*
- b. *Ele aumentou o som da televisão para que todos ouvissem.*
- c. *O Bruno ficou em casa para fazer companhia ao avô.*

4. Assinala a única oração que **não** é **subordinada adverbial condicional**.

- a. *Chamaremos o electricista se o frigorífico avariar.*
- b. *Ela não alinou no passeio dado que tinha muito trabalho.*
- c. *Caso eu vá a Leiria, visitar-te-ei.*

5. Assinala a única oração que **não** é **subordinada substantiva completiva**.

- a. *O Artur comentou que se sentia muito cansado.*
- b. *A mãe da Simone perguntou se alguém queria um gelado.*
- c. *Eu organizaria uma grande festa se estivesse aí.*

6. Assinala a única oração que **não** é **subordinada adjetiva relativa**.

- a. *Telefonar-te-ei logo que as aulas terminem.*
- b. *Encontrámos um cão que estava abandonado.*
- c. *Gosto da minha casa, que tem um belo jardim.*

7. Assinala a única oração que **não** é **subordinada adverbial comparativa**.

- a. *Isto é mais belo do que eu imaginava.*
- b. *Ela não viu o filme visto que tinha sono.*
- c. *Ele come tanto como um adulto.*

8. Assinala a única oração que **não** é **subordinada substantiva consecutiva**.

- a. *Ele riu tanto que ficou com soluços.*
- b. *Ele sentia-se tão perdido que desatou a chorar.*
- c. *Diz aos teus amigos que estás ocupado.*

9. Assinala a única oração que **não** é **subordinada adverbial concessiva**.

- a. *Sempre que quiseres, telefona-me.*
- b. *Embora fizesse frio, ele não ligou o aquecimento.*
- c. *Não faltou ao trabalho, ainda que se sentisse doente.*

10. Liga cada **oração subordinada** sublinhada à respetiva classificação, conforme o exemplo.

a. Gosto tanto de ti como gosto da Joana.

b. Ele pensava que eu era angolana.

c. Levanta o braço para que te vejam.

d. Como comi fritos, fiquei enjoado.

e. Discursou tão bem que todos aplaudiram.

f. Encontrei o bilhete que me escreveste.

g. Assim que a viu, ele apaixonou-se.

h. Se te portares bem, vamos ao cinema.

i. Vou ao parque mesmo que chova.

1. adverbial causal

2. adverbial temporal

3. adverbial final

4. adverbial condicional

5. adverbial comparativa

6. adverbial consecutiva

7. adverbial concessiva

8. adjetiva relativa

9. substantiva completiva

Gramática • Formação de palavras

O que sei sobre formação de palavras?

1. Indica a **forma de base** que deu origem a cada uma das seguintes palavras complexas.

| Palavra | Forma de base |
|-----------|---------------|
| artista | |
| pianista | |
| fadista | |
| baterista | |

| Palavra | Forma de base |
|--------------|---------------|
| ilusionista | |
| equilibrista | |
| trapezista | |
| rececionista | |

1.1. Completa a frase, escolhendo a opção correta em cada caso.

Todas as palavras dos quadros foram formadas por _____ (**derivação** | **composição**), com a ajuda do _____ (**prefixo** | **sufixo**) *-ista*.

2. Com a ajuda de **sufixos** forma nomes **derivados** dos seguintes adjetivos:

a. *pobre* → _____

b. *cruel* → _____

c. *grato* → _____

d. *alegre* → _____

3. Em cada alínea, todas as palavras contêm um **prefixo**, menos uma. Sublinha o intruso em cada série.

a. descontente • desporto • desigual • deselegante

b. intolerante • insuspeito • improvável • insulto

c. anormal • atípico • amigável • amoral

4. Forma **palavras derivadas** a partir da junção simultânea de um prefixo e de um **sufixo**.

a. *sombra* _____

c. *duro* _____

b. *pavor* _____

d. *palavra* _____

5. Forma **nomes** a partir dos **verbos** indicados, usando a **derivação não afixal** (isto é, sem adição de sufixos – prefixos ou sufixos).

a. *cortar* _____

c. *chorar* _____

b. *trocar* _____

d. *fugir* _____

6. Forma **palavras compostas**, associando elementos de cada coluna.

| Palavra | Palavra |
|---------------|----------------|
| <i>saco</i> | <i>marinho</i> |
| <i>azul</i> | <i>feira</i> |
| <i>limpa</i> | <i>cama</i> |
| <i>quarta</i> | <i>nódoas</i> |

| Radical | Palavra |
|---------------|-----------------|
| <i>agri-</i> | <i>cultural</i> |
| <i>neuro-</i> | <i>cultor</i> |
| <i>bi-</i> | <i>campeão</i> |
| <i>socio-</i> | <i>ciência</i> |

Escrita

Sei escrever um comentário de texto?

Observação: Para a realização deste exercício, vais precisar do teu **Manual** do 8.º ano (*Diálogos 8*).

Comentário de texto

1. Realiza a atividade apresentada na página 216 do **Manual** *Diálogos 8*.

Soluções

Educação Literária

1. — b., d., f., i.
2. — a., b., f., g., i., j.
3. — c., e., h., k.

2.1. a.

2.2. c.

2.3. b.

3. **a.** dramaturgo; **b.** verso; **c.** atos; **d.** cena; **e.** atores; **f.** diálogo.

4. b., c., d., e.

Leitura

1. a. — 2; b. — 5.; c. — 4.; d. — 1.; e. — 3.

2. 1. Diário; 2. Autobiografia; 3. Comentário.

Gramática

Classes de palavras

1. Determinantes: artigo definido — a, O; artigo indefinido — uns; possessivo — teu, tua, sua; demonstrativo — Esta, Esses; indefinido — outros; interrogativo — Que; relativo — cuja.

2. **a.** pronome definido; **b.** pronome pessoal; **c.** pronome demonstrativo; **d.** pronomes indefinidos; **e.** pronome possessivo; **f.** pronome relativo.

3. c.

4. estão / continuam / parecem.

5. **verbos transitivos:** b., c., d., f.; **verbos intransitivos:** a., e.

6. **Por exemplo:** **a.** se; **b.** quando; **c.** para; **d.** porque; **e.** que; **f.** do que; **g.** que; **h.** ainda que.

Funções sintáticas

1. c.

2. **a.** da visita de estudo; **b.** à serra da Estrela; **c.** dos colegas; **d.** da sua carreira; **e.** com a minha proposta; **f.** das tuas notas.

3. A sobremesa foi feita por nós.

4. **a., b.**

5. **a.** na semana passada; **b.** no Natal / com o Carlos; **c.** Nervosamente / sem cuidado.

6. **a.** baratas; **b.** brasileira; **c.** barulhenta.

7. **a.** — 6.; **b.** — 4.; **c.** — 8.; **d.** — 10.; **e.** — 1.; **f.** — 3.; **g.** — 9.; **h.** — 5.; **i.** — 7.; **j.** — 2.

Frases complexas

1. **frases simples:** b., c.; **frases complexas:** a., d., e., f.

2. **a.** mas prefiro maçãs — oração coordenada adversativa; **b.** e apanhou o autocarro — oração coordenada copulativa; **c.** nem comeu o pão — oração coordenada copulativa; **d.** pois é preguiçoso — oração coordenada explicativa; **e.** logo perdeu o comboio — oração coordenada conclusiva; **f.** ou preferes uma omelete — oração coordenada disjuntiva.

3. **b. e c.**

4. **b.**

5. **c.**

6. **a.**

7. **b.**

8. **c.**

9. **a.**

10. **a.** — 5.; **b.** — 9.; **c.** — 3.; **d.** — 1.; **e.** — 6.; **f.** — 8.; **g.** — 2.; **h.** — 4.; **i.** — 7.

Formação de palavras

1. arte; piano; fado; bateria; ilusão; equilíbrio; trapézio; recepção.

1.1. derivação, sufixo.

2. a. pobreza; b. crueldade; c. gratidão; d. alegria.

3. a. desporto; b. insulto; c. amigável.

4. a. ensombrar; b. apavorar; c. endurecer; d. apalavrar.

5. a. corte; b. troca; c. choro; d. fuga.

6. saco-cama, azul-marinho, limpa-nódoas, quarta-feira, agricultor, neurociência, bicampeão, sociocultural.

Escrita

Por exemplo:

O tema do poema é uma crítica social à subserviência à moda, adotando-se um ponto de vista satírico.

O sujeito poético narra um episódio “doméstico”, em que uma mulher interroga a filha e a criada sobre o desaparecimento de um colchão. Perante a resposta irónica da filha, a mãe lança-se sobre ela, despenteando-a, o que revelou a presença do colchão “furtado” dentro dos seus cabelos. Este desfecho ridiculariza os “escravos” da moda, provocando o riso.

Para a expressividade e vivacidade da linguagem, contribui o uso de adjetivos e de frases de vários tipos. No diálogo entre mãe e filha, é de realçar a ironia presente nas palavras da rapariga, que contrasta com a descrição do seu tom de voz “doce”. [120 palavras]